

**Mesto Hanušovce nad Topľou, Mierová 333/3**

## **PREVÁDZKOVÝ PORIADOK**

**Materská škola Hanušovce nad Topľou, Budovateľská 428/4, 094 31**

Názov zariadenia: Materská škola

Adresa zariadenia: Budovateľská 428/4, Hanušovce nad Topľou, 094 31

**Schválil RÚVZ:**

**Rozhodnutie č.**

**zo dňa:**

## **I. Identifikačné údaje zariadenia a prevádzkovateľa:**

**Názov zariadenia :** Materská škola

**Adresa:** Budovateľská 428/4, Hanušovce nad Topľou, 094 31

**Prevádzkovateľ zariadenia :** Mesto Hanušovce nad Topľou

**Adresa:** Mierová 333/3, 094 31

**Štatutárny zástupca:** primátor mesta

**Kontakt:** 0902 970 860

**Zriadovateľ:** Mesto Hanušovce nad Topľou

**Adresa:** Mierová 333/3, 094 31

**Štatutárny zástupca:** primátor mesta

**Kontakt:** 0902 970 860

**Riaditeľka MŠ:** Mgr. Katarína Bindasová

**Telefón:** 0901778770

**E – mail:** mshanusovce@gmail.com

**Webové sídlo:** hanusovskams.edupage.org

**Druh poskytovaných služieb pre deti vo veku:** 2 - 6 rokov

**Kapacita zariadenia:** 150 detí

Kapacita je v súlade so zákonom č. 355/ 2007 o ochrane, podpore a rozvoji verejného zdravia a o zmene a doplnení niektorých zákonov s vyhláškou MZ SR č. 527/2007 Z .z. §3, ods. 2 o podrobnostiach o požiadavkách na zariadenia pre deti a mládež a § 51 ods.3 písm. a) vyhlášky MŽP SR č. 532/2002 Z. z..

## **1. Popis zariadenia**

Materská škola sa nachádza v centre mesta. Je to pavilónová účelová budova. Prvý pavilón tvorí prízemie so vstupnou chodbou a dvoma triedami Rybky a Motýliky, ku ktorým vedú aj dva vstupy. Ďalej sa tam nachádza sklad učebných pomôcok, sklad čistiacich prostriedkov a hospodárska časť. Hospodársku časť tvorí kuchyňa s príslušnými priestormi, jedáleň, kancelária vedúcej školskej jedálne, riaditeľňa, izolačná miestnosť, pracovňa, miestnosť pre upratovačky, archív, toaleta, sklad pracovného náradia, kotolňa. Na poschodí prvého pavilónu sú dve triedy Včielky a Lienky a kuchynka na vydaj stravy. Druhý pavilón má osobitný vchod a s prvým pavilónom ho spája spojovacia chodba. Na prízemí druhého pavilónu sa nachádza trieda Sovičky s príslušnými priestormi a kuchynka na vydaj jedla. Na poschodí sa nachádza trieda Žabky s príslušnými priestormi, kuchynka na vydaj jedla a sklad. Každá trieda je vybavená príslušnými priestormi - šatňa pre deti, umyváreň, trieda, spálňa a menší sklad na učebné pomôcky a hračky. Všetky príslušné priestory na seba funkčne nadväzujú a sú navzájom poprepájané.

Spálne sú od herne oddelené stenami z oboch strán, v niektorých triedach textilným závesom alebo nábytkom. Z tohto dôvodu je plocha dennej miestnosti na jedno dieťa 3 m<sup>2</sup>.

### **Vykurovanie**

Materská škola má vykurovanie zabezpečené zemným plynom firmou Dalkia Košice. Kúrenie je nastavené tak, aby teplota vzduchu zodpovedala hygienickým podmienkam na prostredie materskej školy: herňa a spálňa 22 °C, umyváreň 24°C, šatne a iné priestory na odkladanie vrchného odevu žiakov ako aj chodby musia byť podľa vyhlášky vykúrené najmenej na 15 °C. Každá trieda, spálňa je vybavená teplomerom, aby sa dala teplota aj kontrolovať. Všetky zmeny a odchýlky oznamuje riaditeľka prostredníctvom zriaďovateľa dodávateľovi tepla.

### **Vetranie**

V herniach a spálňach sa pravidelne vetrá nárazovo dvakrát za deň. Ráno pri otvorení prevádzky, kým nie sú prítomné deti v materskej škole a popoludní, po odchode detí z materskej školy. V teplom období sú vetracie okna otvorené stále, tak aby nedochádzalo k prievanu.

## **Podlahy**

Vo všetkých triedach a spálňach sa nachádzajú vinylové bezšpárové podlahy, ktoré zabraňujú šíreniu baktérií, vírusov a mikroorganizmov. Sú ľahko udržiavateľné. V triedach je väčšia časť podlahy prekrytá kobercami. V zariadeniach pre osobnú hygienu a šatniach sa nachádzajú protišmykové dlažby. Podlahy schodísk sú prekryté vinylovými podlahami a vstupné chodby dlažbami.

## **Priestorové usporiadanie denných miestností**

### **Počet herní:**

Veľkosť jednotlivých herní v m<sup>2</sup> :

Herňa č.1 Rybky 71 m<sup>2</sup>

Herňa č.2 Motýliky 63 m<sup>2</sup>

Herňa č.3 Lienky 70 m<sup>2</sup>

Herňa č.4 Včielky 70 m<sup>2</sup>

Herňa č.5 Sovičky 89 m<sup>2</sup>

Herňa č.6 Žabky 89 m<sup>2</sup>

### **Počet spální:**

Veľkosť jednotlivých spální v m<sup>2</sup> :

Spáľňa č.1 Rybky 65 m<sup>2</sup>

Spáľňa č.2 Motýliky 58 m<sup>2</sup>

Spáľňa č.3 Lienky 68 m<sup>2</sup>

Spáľňa č.4 Včielky 64 m<sup>2</sup>

Spáľňa č.5 Sovičky 63 m<sup>2</sup>

Spáľňa č.6 Žabky 63 m<sup>2</sup>

Celkový počet zapísaných detí: podľa aktuálneho školského roka.

## **Priestorové usporiadanie zariadení pre osobnú hygienu**

V umyvárňach sú umývadlá, batérie, spoločná zmiešacia batéria, vešiaky na uteráky, zásobník na papierové utierky a záchody pre deti umiestnené v súlade s vyhláškou MZ SR č. 527/2007 Z.z. §5, ods. 1 o podrobnostiach o požiadavkách na zariadenia pre deti a mládež a § 51 ods.3 písm. a) vyhlášky MŽP SR č. 532/2002 Z. z..

**Umyváreň č.1 Rybky:** počet umývadiel 6, výška umývadiel 50cm, výška batérií 79 cm  
počet WC pre deti 5

**Umyváreň č.2 Motýliky:** počet umývadiel 6, výška umývadiel 50cm, výška batérií 76 cm  
počet WC pre deti 5

**Umyváreň č.3 Lienky:** počet umývadiel 6, výška umývadiel 50cm, výška batérií 76 cm  
počet WC pre deti 5

**Umyváreň č.4 Včielky:** počet umývadiel 6, výška umývadiel 50 cm, výška batérií 77 cm  
počet WC pre deti 5

**Umyváreň č.5 Sovičky:** počet umývadiel 6, výška umývadiel 50cm, výška batérií 77 cm  
počet WC pre deti 5

**Umyváreň č.6 Žabky:** počet umývadiel 6, výška umývadiel 50cm, výška batérií 75 cm  
počet WC pre deti 5

Vo všetkých umyvárňach sú záchodové misy oddelené priečkami bez dverí.

V umyvárňach sa nachádzajú sprchy, vešiaky na uteráky a upratovacie komory , ktoré slúžia na uloženie čistiacich a dezinfekčných prostriedkov, ktoré sú uzamknuté a deťom neprístupné.

## **Miestnosť pre pedagógov, zariadenie pre osobnú hygienu pedagógov, šatne**

Pri každej triede je šatňa pre pedagógov, ktorej súčasťou je aj zariadenie pre osobnú hygienu. Na administratívu využívajú pedagógovia časť spálne, v ktorej sa nachádza písací stôl s potrebnými pomôckami a vybavením.

## **Vonkajšie priestory, veľkosť vybavenie**

K objektu materskej školy patrí rozsiahly oplotený areál určený na pobyt vonku, telovýchovné, rekreačné, vzdelávacie a hrové aktivity detí. Na dvore sa nachádza trávnatá plocha, päť pieskovísk, tri terasy, dopravné ihrisko a ihrisko s asfaltovou plochou vo výmere

260 m<sup>2</sup> ohradené mantinelmi. Súčasťou areálu sú preliezačky, kĺzačky a rôzne atrakcie pre deti.

Pieskovisko č. 1 pri triede Motýlikov 6,86 m<sup>2</sup>

Pieskovisko č. 2 pri triede Žabiek 11.89 m<sup>2</sup>

Pieskovisko č. 3 pri triede Včielok 17 m<sup>2</sup>

Pieskovisko č. 4 pri triede Sovičiek 17 m<sup>2</sup>

Pieskovisko č. 5 pri triede Rybiek 9 m<sup>2</sup>

## 2. Organizácia režimu dňa zariadenia

Materská škola je šesťtriedna. Poskytuje celodennú výchovu a vzdelávanie deťom vo veku od dvoch do šiestich rokov. Materská škola poskytuje podľa záujmu rodičov deťom aj možnosť poldennej výchovy a vzdelávania.

Prevádzka MŠ je denne od 6.30 hod. do 16.30 hod.

6.00 hod.	- otvorenie prevádzky
6.30 hod. – 9.00 hod.	- schádzanie detí, - hry a činnosti podľa výberu detí, - zdravotné cvičenie,
9.00 hod. – 9.30 hod.	- činnosti spojené so životosprávou (hygiena, desiata),
9.30 hod. - 11.45 hod.	- dopoludňajšie vzdelávacie aktivity, - pobyt vonku,
11.45 hod. -14.30 hod.	- činnosti spojené so životosprávou (hygiena, obed, príprava na odpočinok, odpočinok)
14.30 hod. - 15.00 hod.	- činnosti spojené so životosprávou (hygiena, olovrant),

15.00 hod - 16.30 hod.	- popoludňajšie vzdelávacie aktivity, - hry a činnosti podľa výberu detí
------------------------	---

Tento univerzálny denný poriadok je upravený v jednotlivých triedach na základe vekových osobitostí detí, je pružný, umožňuje reagovať na potreby, možnosti, schopnosti a záujmy detí.

### 3. Postup pri prijíme dieťaťa do materskej školy – ranný filter

Dieťa od zákonného zástupcu, alebo osoby ktorá dieťa do materskej školy priviedla preberá pedagogický zamestnanec, ktorý zaň zodpovedá od jeho prevzatia až po odovzdanie zákonnému zástupcovi ( inej splnomocnenej osobe ) alebo pedagógovi, ktorý ho v práci strieda. Zákonný zástupca dieťaťa je povinný pri príchode do MŠ odovzdať dieťa osobne učiteľke v triede. Pedagogický zamestnanec prijíma len deti, u ktorých po vykonaní ranného filtra nezistil známky akútneho ochorenia. Ak sa pri rannom filtri zistia príznaky ochorenia, dieťa môže prijať len na základe odporúčenia od ošetrojúceho lekára. O vykonaní ranného filtra sa vedie v **každej triede písomná evidencia** s údajmi: dátum, počet prítomných detí, zdravotný stav, podpis učiteľky.

#### Učiteľka je povinná:

- dennodenne pri prijímaní dieťaťa do triedy zistiť prostredníctvom rozhovoru so zákonným zástupcom a prehliadnutím dieťaťa, či zdravotný stav umožňuje jeho prijatie do triedy.

### 4. Opatrenia pri prejavoch akútneho ochorenia alebo prenosného parazitárneho ochorenia počas pobytu dieťaťa v materskej škole

Ak sa u dieťaťa počas dňa prejavia príznaky akútneho ochorenia, je povinnosťou učiteľky:

- umiestniť dieťa v izolačnej miestnosti, ktorá sa nachádza v hospodárskej časti pri riaditeľni. Je to vyčlenená miestnosť od všetkých tried v materskej škole, vybavená postieľkou, stolom so stoličkami,
- zabezpečiť nad ním nepretržitý dohľad až do príchodu zákonného zástupcu pedagogickým zamestnancom, alebo iným zamestnancom materskej školy.
- informovať zákonného zástupcu dieťaťa.

#### Postup pri výskyte vší hlavovej v materskej škole:

- zabezpečiť izoláciu podozrivého dieťaťa od ostatných detí a zabezpečiť nad ním dozor do príchodu zákonného zástupcu,
- zabezpečiť okamžitú informovanosť zákonných zástupcov dieťaťa s výskytom vší hlavovej,
- zabezpečiť informovanie všetkých rodičov resp. zástupcov dieťaťa o výskyte vší hlavovej v triede,
- zabezpečiť informovanie zákonných zástupcov o nutnosti vykonania opatrení - dezinfekciu u všetkých členov kolektívu, vrátane jej zdravých členov a dezinfekciu pokrývok hláv, šálov, hrebeňov, hračiek, bielizne, t.j. predmetov, ktoré prichádzajú do styku s vlasmi,
- upozorniť zákonných zástupcov, že všami napadnuté dieťa prekonáva prenosné ochorenie a dieťa s prenosným ochorením sa musí liečiť a nesmie navštevovať kolektívne zariadenie,
- zabezpečiť dezinfekciu ležadiel, žineniek, kobercov, prípravkom proti lezúcemu hmyzu, miestnosti dôkladne vyvetrať a minimálne 3 - 4 dni nepoužívať,
- každé dieťa musí používať vlastné potreby osobnej hygieny (uterák, hrebeň),

## **5. Zabezpečenie dostatočného množstva pitnej vody :**

MŠ je zásobovaná pitnou vodou z verejného vodovodu v správe VVS a. s. Košice.

Množstvo pitnej vody na 1 dieťa 60 l/deň.

## **6. Zásobovanie teplom a teplou úžitkovou vodou**

### **Spôsob vykurovania:**

Materská škola má vykurovanie zabezpečené firmou Dalkia Košice.

### **Spôsob prípravy TÚV:**

Optimálna teplá voda sa upravuje cez zmiešavacie batérie v umyvárňach, ktoré obsluhuje údržbár. Namiešaná voda nepresahuje teplotu 45 °C.

## **7. Zabezpečenie čistoty a údržby jednotlivých priestorov zariadenia**



Priestory zariadenia a jeho okolie sú udržiavané v čistote a sú upratované. Čistotu priestorov: umývadiel, WC, chodieb, stien, dverí zabezpečujú upratovačky podľa harmonogramu upratovania a náplne práce (viď príloha č.1).

Pomôcky na upratovanie sú uložené v upratovacej komore s výlevkou. Čistiace a dezinfekčné prípravky sú uložené v uzamknutej upratovacej komore.

Použité pomôcky na upratovanie sa po použití dezinfikujú a sušia mimo priestorov pre deti.

Maľovanie priestorov sa zabezpečuje 1 x za 5 rokov a vždy podľa potreby.

Príloha : 1 Harmonogram upratovania

## **8. Vhodné mikroklimatické podmienky**

V herniach a spálňach je zabezpečená teplota vzduchu najmenej 22°C, v umyvárňach a WC najmenej 24°C. Výmena vzduchu je zabezpečovaná vetraním :

- ✓ ráno pred príchodom detí do MŠ - oknami otvorenými dokorán,
- ✓ počas pobytu detí vonku – oknami otvorenými dokorán,
- ✓ počas upratovania a počas manipulácie s ležadlami a posteľnou bielizňou – oknami otvorenými dokorán,
- ✓ počas pobytu detí v herniach - vetracími otvormi tak, aby deti neboli vystavené prievanu,
- ✓ v zimnom období – vetracím otvormi tak, aby nebola výrazne znížená teplota vzduchu v herniach,

Po skončení prevádzky sa priestory dôkladne vyvetrajú.

## **9. Spôsob zabezpečenia pitného režimu počas dňa**

Deti majú zabezpečený pitný režim aj mimo podávania nápojov k jednotlivých jedlách. Deťom sa podáva čaj, pitná voda, ktorú pripravuje zdravotne a odborne spôsobilá osoba vo výdajnej kuchynke. Džbán s vodou, čajom je pripravený na výdajnom okienku. Pre každé dieťa je zabezpečený hrnček uložený na podnose na okienku. Pedagogický zamestnanec nalieva deťom vodu do pripravených hrnčekov. Použité hrnčky uložia na podnos na druhom okienku. Za umytie hrnčekov zodpovedá kuchárka. Pitný režim počas pobytu vonku v letných mesiacoch je zabezpečený fľašami s označeným menom dieťaťa.

## **10. Zabezpečenie stravovania detí**

Stravovanie je zabezpečené v školskej jedálni, ktorá má vypracovaný samostatný prevádzkový poriadok.

## **11. Starostlivosť o vonkajšie priestory**

**Hracie plochy, školská záhrada pre deti MŠ je oplotená.** Kosenie trávnatých plôch je zabezpečené údržbárom materskej školy. Orezávanie stromov v areáli materskej školy, odvoz pokosenej trávy a opadaného lístia zabezpečuje mestský úrad. Denné upratovanie, polievanie, zametanie, zbieranie odpadkov vykonávajú nepedagogickí zamestnanci školy – údržbár, upratovačky.

### **Popis zabezpečenia opatrení zabraňujúcich znečisteniu pieskoviska.**

**Pieskovisko** sa prevádzkuje sezónne od 1. 3. do 30. 11. kalendárneho roka. Jeho údržba sa riadi Vyhláškou MZ SR č. 521/2007 o podrobnostiach o požiadavkách na pieskoviská. Za starostlivosť a údržbu pieskoviska sú zodpovedné upratovačky, vo frekvencii minimálne 1x za dva týždne čistia, prekopávajú, prehrabávajú podľa potreby polejú piesok pitnou vodou, o čom si **vedú písomné záznamy.**

### **Starostlivosť o stav preliezačiek, hojdačiek a ďalších zariadení detského ihriska z hľadiska bezpečnosti detí.**

Údržbu preliezačiek, hojdačiek a ďalších zariadení detského ihriska vykonáva údržbár v spolupráci s mestským úradom. Detské atrakcie sa podľa potreby natierajú novým náterom. Každoročne sa vykonáva ročná kontrola bezpečnosti detského ihriska a jeho zariadení. Kontrolu vykonáva držiteľ oprávnenia na hlavné ročné kontroly, kontroly, opravy a údržbu zariadení detských ihrísk.

## **12. Skladovanie posteľnej bielizne a manipulácie s ňou, vrátane frekvencie jej výmeny, frekvencia výmeny pyžám, uterákov**

Posteľná bielizeň sa perie 2x mesačne, alebo podľa potreby. Pranie zabezpečujú rodičia dieťaťa. Vyzlečenú posteľnú bielizeň v igelitových taškách si deti uložia do svojich skriniek, odkiaľ si ich odnášajú rodičia domov na vypratíe. Čistú posteľnú bielizeň prinášajú rodičia do MŠ v igelitových taškách. Tú si deti uložia na svoje postielky a následne upratovačky posteľnú bielizeň oblečú.

V práci v materskej škole sa perú uteráky každý týždeň. Za pranie, žehlenie a skladovanie uterákov je zodpovedná práčka. Čisté a vyžehlené uteráky sú uložené v práci v skrini na policiach.

### **13. Zneškodňovanie tuhého komunálneho odpadu a spôsob odstraňovania odpadových vôd**

#### **Prechodné skladovanie a likvidácia TKO**

*Spôsob skladovania odpadu:* odpad z miestností, ktorý je uložený v odpadových vreciach v plastových nádobách vynášajú denne upratovačky do kontajnerov, ktoré sú umiestnené v zadnej časti dvora. Po vyprázdnení sa nádoby umývajú a následne dezinfikujú podľa uvedeného návodu upratovačkami. Čistotu v okolí odpadových nádob zabezpečujú upratovačky MŠ.

*Interval odvážania:* 1x za dva týždne

*Odvoz zabezpečuje:* MsÚ Hanušovce nad Topľou prostredníctvom firmy Kosit, ktorá zároveň zodpovedá aj za dezinfekciu a čistenie kontajnerov.

#### **Odstraňovanie odpadových vôd**

Verejná kanalizácia.

### **14. Pokyny pre zamestnancov**

S deťmi pracujú pedagogickí zamestnanci, sú zdravotne spôsobilé a ich zdravotný stav zodpovedá požiadavkám na prácu s deťmi predškolského veku. V prípade, že majú akútne infekčné ochorenie, prácu nevykonávajú.

Učiteľky vykonávajú ranný filter, kontrolujú zdravotnú spôsobilosť detí, zabezpečujú izoláciu dieťaťa od ostatných detí, ak dieťa počas dňa prejaví príznaky akútneho prenosného ochorenia a informujú zákonného zástupcu dieťaťa.

Nepedagogickí zamestnanci sa starajú o čistotu a dezinfekciu všetkých vnútorných a vonkajších priestorov materskej školy.

### **15. Pokyny pre návštevníkov**

Do materskej školy môžu vstupovať len rodičia alebo zákonní zástupcovia detí, ktorí si prichádzajú pre deti. Pohyb cudzích osôb v areáli materskej školy je možný vždy len so súhlasom riaditeľky, prípadne zástupkyne materskej školy a v sprievode zamestnancov školy. Budova materskej školy sa po príchode detí uzamyká – 8.15 hodine. Areál materskej školy uzamyká po ukončení prevádzky poverený nepedagogický zamestnanec.

## **16. Plán opatrení pre prípad mimoriadnych udalostí a havárií, telefónne čísla tiesňových volaní**

Nácvik evakuácie detí a zamestnancov materskej školy pri vzniku mimoriadnej udalosti sa vykonáva 1x ročne. Na poskytnutie prvej pomoci sú vyškolené dve učiteľky. V prípade chemického, fyzikálneho, biologického a iného ohrozenia sa riaditeľka riadi pokynmi krízového riadenia obvodného, prípadne okresného úradu. Materská škola má vypracovaný požiarny evakuačný plán a požiarné poplachové smernice, podľa ktorých sa riadia všetci zamestnanci školy.

Tiesňové telefónne čísla a telefónne čísla najdôležitejších inštitúcií sú v Požiarnych poplachových smerniciach a v Požiarnom evakuačnom pláne.

Ohlasovňa pre núdzové volanie: telefónny prístroj - riaditeľňa

### **Telefónne čísla tiesňových volaní :**

Integrovaný záchranný systém	<b>112</b>
Hasičská jednotka HaZZ	<b>150</b>
Lekárska záchranná služba	<b>155</b>
Polícia	<b>158</b>
Polícia Hanušovce nad Topľou	<b>445 04 33</b>
Hasičská jednotka OR HaZZ Hanušovce nad Topľou	<b>057 445 02 22</b>
Plynárne	<b>0850 111 727</b>
Poruchy na vodovodnej inštalácii	<b>0574871420</b>
Poruchy elektrickej siete, VSE	<b>0800 123 332</b>

## **17. Uplatňovanie zákona č. 377/2004 Z. z. o ochrane nefajčiarov a o zmene a doplnení niektorých zákonov:**

V priestoroch MŠ je zakázané fajčiť pre zamestnancov aj pre návštevníkov predškolského zariadenia. Vo vstupných priestoroch sú umiestnené tabule o zákaze fajčiť.

## **18. Legislatíva**

Prevádzkový poriadok bol vypracovaný v súlade so:

- ✓ Zákonom č. 355/2007 Z. z. o ochrane, podpore a rozvoji verejného zdravia a o zmene a doplnení niektorých zákonov, v znení noviel,
- ✓ Zákonom NR SR č. 377/2004 Z. z. o ochrane nefajčiarov a o zmene a doplnení niektorých zákonov,
- ✓ Vyhláškou MZ SR č. 527/2007 Z. z. o požiadavkách na zariadenia pre deti a mládež,
- ✓ Vyhláškou MZ SR č. 521/2007 Z. z. o podrobnostiach o požiadavkách na pieskoviská,
- ✓ Vyhláškou MŽP SR č. 532/2002 Z. z. ktorou sa ustanovujú podrobnosti o všeobecných technických požiadavkách na výstavbu a o všeobecných technických požiadavkách na stavby užívané osobami s obmedzenou schopnosťou pohybu a orientácie,
- ✓ NV SR č. 391/2006 Z. z. o minimálnych bezpečnostných a zdravotných požiadavkách na pracovisko.

## **ZÁVEREČNÉ USTANOVENIA**

1. Tento prevádzkový poriadok upravuje činnosť Materskej školy v Hanušovciach nad Topľou, Budovateľská 428/4, a nadobúda účinnosť dňom schválenia RÚVZ vo Vranove nad Topľou. Týmto dňom sa ruší prevádzkový poriadok materskej školy z roku 2016.
2. Po schválení RÚVZ budú s prevádzkovým poriadkom oboznámení všetci zamestnanci materskej školy.
3. Každá zmena, ktorá sa udeje v prevádzke materskej školy v Hanušovciach nad Topľou a je v schválenom prevádzkovom poriadku upravená, bude dodatkom zaznamenaná a návrh na zmenu prevádzkového poriadku bude predložený úradu verejného zdravotníctva na schválenie.

## **PRÍLOHY:**

1. Harmonogram upratovania
2. Náčrt priestorov
3. Prezenčná listina s oboznámenia zamestnancov s prevádzkovým poriadkom materskej školy

Dátum

Podpis + odtlačok pečiatky

**Príloha č. 1**

**Harmonogram upratovania**

	DENNÉ	TÝŽDENNÉ	MESAČNE	ŠTVRTĽ - ROČNE	POLROČNE	ROČNE	DEZINFEKCA
Chodby	3x						
Schodištia	3x						
Šatne	3x						x
Podlahy herni (umývateľne umývať, textilné vysávať)	2x						
Podlahy spálni umývateľne umývať, textilné vysávať)		2x					
Stoličky	1x						
Stoly	1x						
Detské kútiky	1x						
Okenné parapety	1x						
Kryty na radiátoroch							
Madlá zábradlí	2x						
Kľučky dvier	3x						

Odpadkové koše (vyprázdňovanie)	1x						1x týždenne
WC	2x						x
Umývadla vo WC	2x						x
Umyvárne	2x						x
Sprchy		1x					x
Umývanie umývatel'ných stien			1x				
Poháre na stomatohygienu		1x					
Hračky		1x					
Ležadlá			2x				
Dvere		1x					
Koberce (mokrou cestou)					1x		
Čalúnenie (mokrou cestou)							
Textilné hračky (pranie)					1x		
Matrace (vysávanie)						1x	
Pranie záclon a závesov							
Čistenie žalúzií				2x			
Umývanie radiátorov – vykurovacie obdobie			1x				
Umývanie radiátorov mimo vykurovacieho obdobia				2x			

Umývanie okien					1x		
Ošetrovanie, umývanie a leštenie nábytku					1x		

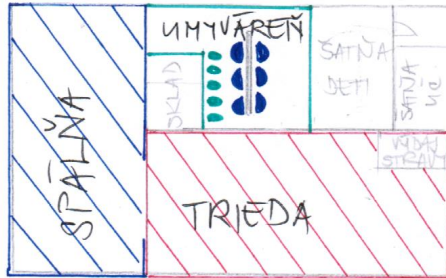
**Príloha č. 2**

**Náčrt priestorov**

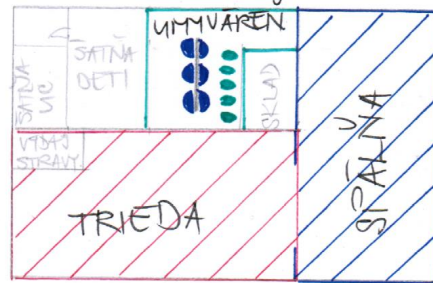


# 1. PAVILŌN PRĪEMĪE

TRIEDA : RYBKŪ

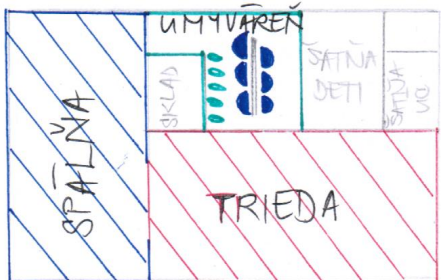


TRIEDA : MOTĪLĪKY



# 1. PAVILŌN POSCHODĪE

TRIEDA : VĒJELKY



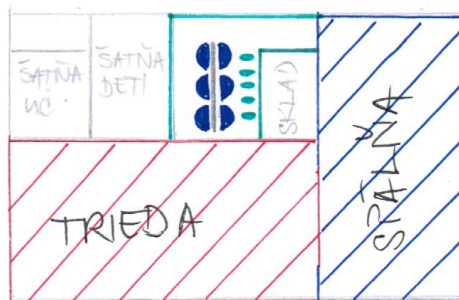
TRIEDA : LIENKY



LEGENA :   
 UMYVADLO   
 ŽĀCHOTS

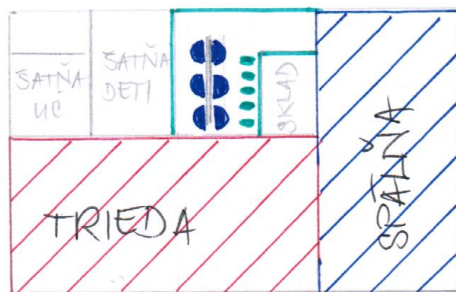
2. PAVILÓN POSCHODIE

TRIEDA : JABKY



2. PAVILÓN PRIZEMIE

TRIEDA : SOVICKY



LEGENDA:  UMYVADLO  
 ZÁCHOD

**Prezenčná listina s oboznámenia zamestnancov s prevádzkovým poriadkom materskej školy**